

# ELHART

## ПАСПОРТ Приварной адаптер WA.23-G1-D49

### 1. Назначение изделия

Приварной адаптер WA.23-G1-D49 (далее – адаптер) предназначен для подключения датчиков с типом присоединения E-G1 к технологическому процессу посредством резьбового соединения G1". Использование адаптера и датчика вместе с уплотнением O-ring 26x2 (приобретается отдельно) обеспечивает омываемое присоединение с уплотнением до резьбы. Адаптер, выполненный из нержавеющей стали, приваривается непосредственно на емкость или трубопровод.

В качестве рабочей среды может выступать любая среда, совместимая с материалом адаптера, датчика, а также с материалом уплотнения, используемым для герметизации соединения.

### 2. Технические характеристики

Материал адаптера	см. код заказа в разделе 3
Тип присоединения адаптера к емкости	приварка
Тип присоединения датчика к адаптеру	E-G1 с резьбой G1"
Масса адаптера	190 г.

### 3. Код заказа (модельный ряд)

WA.	<input type="text"/>	-	<input type="text"/>	-	<input type="text"/>	-	<input type="text"/>
<b>Конструктивное исполнение</b>							
Для датчиков PTE1000 с присоединением E-G1	23						
<b>Тип резьбы</b>							
G1"	G1						
<b>Наружный диаметр</b>							
49 мм	49						
<b>Материал</b>							
Нержавеющая сталь AISI304	SS4						
Нержавеющая сталь AISI316L	SS6L						

### 4. Габаритные размеры, мм

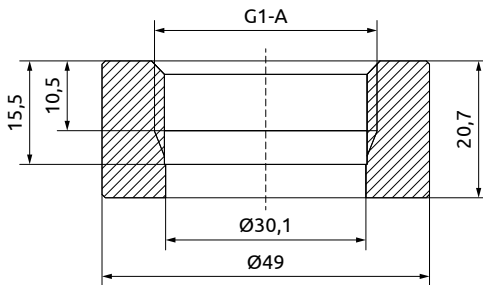


Рисунок 1 – Габаритные размеры адаптера

### 5. Порядок монтажа

Установка адаптера должна производиться квалифицированным персоналом. Способы сварки – аргоновая, MIG или TIG с использованием сварочного электрода минимального диаметра.

### Порядок действий при приварке:

- 1) Вырезать отверстие в корпусе емкости / в трубопроводе. Диаметр отверстия должен соответствовать внешнему диаметру привариваемого адаптера. Он должен плотно фиксироваться в проделанном отверстии.
- 2) Обработать кромки отверстия, используя присадочный материал.
- 3) Отсоединить адаптер от датчика (если он вкручен в адаптер) и убрать все уплотнения (при их наличии).



**ВНИМАНИЕ!** Любые сварочные работы с установленным датчиком запрещены!

- 4) Поместить адаптер в отверстие для монтажа и приварить по схеме, показанной на рисунке 2, используя прут из нержавеющей стали диаметром от 0,76 до 1,14 мм в качестве присадочного материала в обработанной области. При этом нужно задать соответствующую силу тока для качественной проварки.
- 5) По окончании сварочных работ необходимо зачистить сварные швы, в соответствии со стандартами эксплуатирующей организации, принятыми на данном производственном участке.



**ВНИМАНИЕ!** Под воздействием повышенных температур адаптер может деформироваться, что приведет к невозможности монтажа датчика. Сварка производится по секторам в порядке, показанном на рисунке 2. Необходимо обеспечить надлежащее охлаждение в промежутках между этапами сварки.

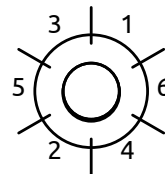


Рисунок 2 – Порядок приварки адаптера

## 6. Транспортировка, хранение и утилизация

Транспортирование и хранение адаптера производится в индивидуальной заводской упаковке, защищенной от воздействия атмосферных осадков. Адаптер не содержит вредных материалов и веществ, требующих специальных методов утилизации. Порядок утилизации определяет эксплуатирующая организация.

## 7. Гарантийные обязательства

Гарантийный срок эксплуатации – 3 месяца с даты реализации\*.

Изготовитель гарантирует соответствие адаптера указанным техническим характеристикам, при соблюдении потребителем порядка монтажа и эксплуатации. В случае обнаружения несоответствия адаптера техническим характеристикам, он подлежит бесплатному ремонту или замене, после проведения диагностики, на основании рекламационного акта. Для этого необходимо доставить адаптер в Сервисный центр, расположенный по адресу: г. Краснодар, ул. им. Митрофана Седина, д. 145/1 или в любой другой пункт приема изготовителя. Актуальные адреса региональных пунктов приема доступны на сайте изготовителя: [elhart.ru/support/repair.html](http://elhart.ru/support/repair.html)

Гарантийные обязательства прекращаются в случае наличия химических или механических повреждений корпуса адаптера.

\* - соответствует дате отгрузочного документа (УПД) / кассового чека.



Сервисное  
обслуживание

## 8. Подтверждение соответствия

Адаптер не подлежит обязательному подтверждению (оценке) соответствия стандартам Российской Федерации и Таможенного союза (Евразийского экономического союза).

## 9. Изготовитель

ООО «ЭЛХАРТ»  
Адрес: 350000, Россия,  
Краснодарский край, г. Краснодар,  
ул. им. Митрофана Седина,  
д. 145/1, помещение 11  
Страна-изготовитель: Россия  
Тел.: 8 (800) 775-46-82 (многоканальный)  
Эл. почта: [info@elhart.ru](mailto:info@elhart.ru)  
Сайт: [elhart.ru](http://elhart.ru)